

NITROX

Brugsanvisning
Elektrisk Mini-ATV Nitrox Cobra 1000W



CE

BEMÆRK: I denne brugsanvisning kan billederne afvige fra det faktiske design i visse detaljer. Det skyldes at brugsanvisningen er skrevet så den kan anvendes til flere forskellige elektriske ATV'er med lignende udseende.



VIGTIGT: Instruktioner om vedligeholdelse og opladning af batteri til din el-ATV



1. Inden ATV'en tages i brug første gang, skal sikringen sættes i. Denne sættes i under sædet, ved batterierne, på firehjulstrækkeren. Se side 4 i brugsanvisningen.
2. Oplad altid ATV'en i mindst 8 timer før du tager den i brug første gang.
3. Oplad ATV'en umiddelbart efter hvert brug.
4. Oplad altid inden langtidsopbevaring. Hvis ATV'en skal opbevares i en længere periode, bør den oplades mindst en gang om måneden.
5. Batterierne må ALDRIG udtømmes helt. Opladning skal ske når der er enten 30% eller mere af batterikapaciteten tilbage.
6. Opbevar aldrig batterierne i minusgrader eller hvor de risikerer at blive udsat for temperaturer over 30 grader.
7. Af sikkerhedsmæssige årsager skal du undgå at oplade ATV'en i mere end 24 timer.
8. Sluk ATV'en, når den ikke er i brug.

Denne elektriske mini-ATV er fremstillet i overensstemmelse med følgende standarder:

EN ISO 12100:2010, EN 15997:2011+AC:2012, EN 60204-1:2006+A1:2009+AC:2010, EN 60335-1:2012+A11:2014+AC:2014, EN 55012:2007+A1:2009, EN 61000-6-1:2007, EN 61000-6-3:2007+A1:2011+AC:2012.

I henhold til følgende CE-direktiv:

2006/42/EC (Maskindirektiv)

2014/30/EU (EMC-direktiv)

2014/35/EU (LVD)

2011/65/EU (RoHS)



Tekniske Specifikationer:

Mini-ATV 1000W	
Motoreffekt	1000W 36V
Motortype	Børstemotor, DC
Batterier	3 x 12V 12Ah blyakkumulatorer (36V 12Ah)
Cirka topfart	Ca: 22 km/h
Maksimum køretid*	30-90 minutter
Vægt	Ca: 45 kg
Oplader, Output	DC 36V Max 1,6A

* BEMÆRK: Køretiden kan påvirkes af en række forskellige faktorer så som belastningsvægt, køreunderlag, køre stil, lufttemperaturer, batterialder mm. Maksimum rækkevidde opnås kun under optimale forhold ved en økonomisk kørsel.

Symbolers betydning:



Kun til indendørs brug



Dobbelt isoleret



Risiko for elektrisk stød



Overlad til genbrugsanlægget

Oversigt



Frem og tilbageknap



Skjult knap til indstilling af maksimal hastighed

- | | |
|----------------------------------|---|
| 1. Gashåndtag | 8. Støddæmpere |
| 2. Batteriindikator | 9. fodstøtte |
| 3. Bremsenhåndtag | 10. Skjult knap til indstilling af maksimumshastighed |
| 4. Ladningsindgang | 11. Motor og bagerste drev |
| 5. Forlygte | 12. Tændingslås |
| 6. Bremsekaliber med skivebremse | 13. Baglygte |
| 7. Kofanger | 14. Frem- og tilbage drejeknap |

Forklaringer

Gashåndtag (#1): Gasreguleringen er trinløs. Jo mere du vrider i gashåndtaget desto hurtigere kommer din firehjulstrækker til at køre. Når du slipper gashåndtaget, stopper den.

Batteriindikator (#2): Giver en cirka indikation over hvor meget batterikapacitet der er tilbage. Når batterierne er helt opladet, lyser alle fire dioder. Derefter går en efter en (fra højre til venstre) ud, jo mere batteri der forbruges. For at få en så korrekt aflæsning som muligt, skal man holde en jævn og lav hastighed på ATV'en. Ofte viser batteriindikatoren en for høj værdi når firehjulstrækkeren holder stille, og for lav værdi når motoren arbejder hårdt. **Når det kun er den røde diode der lyser, bør du ikke anvende firehjulstrækkeren igen før du har opladet batterierne!**

Skjult knap for indstilling af maksimum hastighed (#10): Med denne kan du som forældre indstille om maksimumshastigheden skal være cirka 12, 18 eller 22km/t på ATV'en.

Tændingslås (#12): Tændingslåsen har to positioner. I den første fase er ATV'en slukket. Drej et trin med uret for at tænde firehjulstrækkeren.

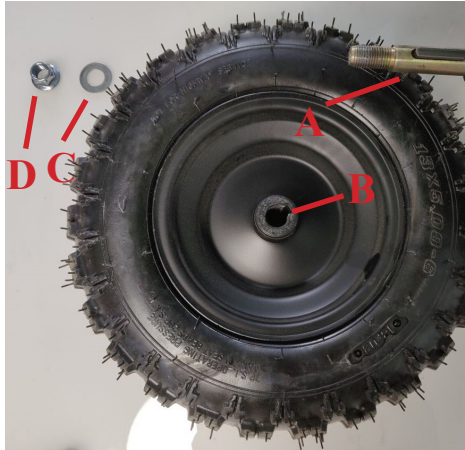
Frem- og tilbage drejeknap (#14): Efter at du har slået på tændingslåset så kan du ændre mellem fram- og backläget på ATV'n med den röda knappen som sitter under gasreglaget. Ställ in den på "F" för att köra framåt, och på "B" för att åka bakåt. **BEMÆRK!** Stands altid køretøjet inden du skifter retning, ellers vil firehjulstrækkerens motor tage skade.

Elektrisk Mini-ATV i trafikken

Mini-ATV'en i denne brugsanvisning har en topfart på cirka 22 km/t. Den maksimalt tilladte tophastighed for elektriske køretøjer er 20 km / t på svenske veje. Det betyder, at denne model går for hurtigt til at køre på offentlige veje. Du skal derfor bruge din Mini-ATV på privat område

Montering

Billede 1



Montering af baghjul

Skru først møtrikken ud af bagakslen.

Monter derefter baghjulene ved at følge figur 1:

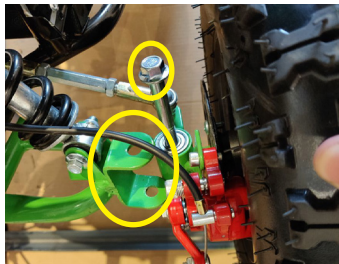
A) Sæt kilen i sin rille.

B) Sæt dit hjul på, og sørg for at tilpasse kilen mod det lille indtryk i hullet i midten af fælgen.

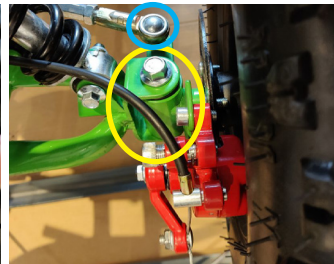
Monter derefter spændeskiven (C) og møtrik (D) og stram.

Bemærk, at hjulsiden med den farvede stribe skal sidde udad.

Billede 2



Billede 3



Montering af forhjul

Monter forhjulene ved at fjerne den lange bolt (billede 2).

Indsæt styreledet i beslaget, og fastgør den med bolten, som har en møtrik på undersiden (billede 3). Fastgør derefter spindellevet (blå markering) med en møtrik på undersiden.

Vi anbefaler at bruge et lille polygrip for nemmere at fastgøre akselledet.

Billede 4



Montering af styr

Montering af styr i henhold til billede 4:

A1) Fastgør den på det nederste styrbeslag.

A2) Fastgør den på det øverste styrbeslag.

B) Sæt frontdækslet over A2-beslaget.

C) Monter displayet øverst.

Spænd derefter boltene på billede 5 så at styret sidder ordentligt fast.



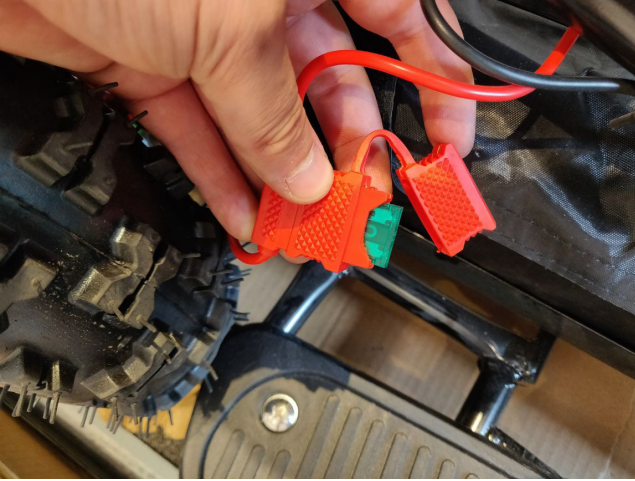
Tips! Drej på de to bagerste bolte på styret for nemmere at montere dæksel og display. (Billede 6).

Billede 5

Billede 6

Fortsættelse af montering

Billede 7



Sikring

Sæt sikringen til sikringsstikket som vist på billede 7. Sikringsholderen er placeret ved batterierne. BEMÆRK: Der kan komme nogle gnistre når du sætter sikringen i, men dette er helt normalt og er ikke farligt.

Der er vedlagt to sikringer i leveringen, men kun en skal anvendes ad gangen.

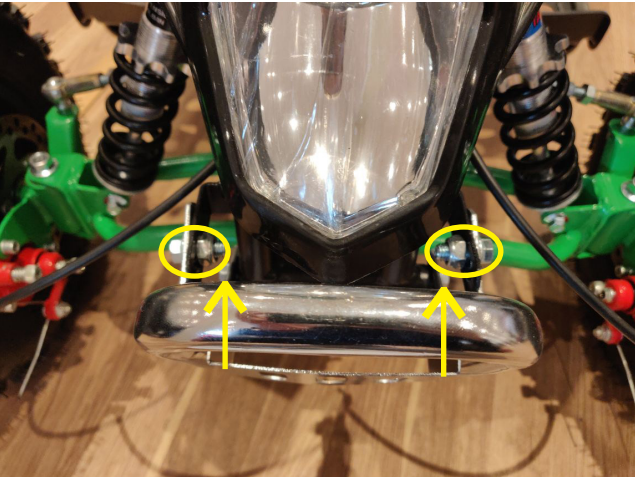
Billede 8



Sadel

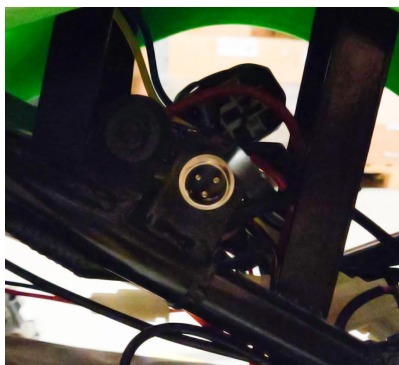
Fastgør sadlen ved at klikke den på. Der findes et lille indhak fornden som klikker i når den er inde, se billede 8.

Billede 9



Kofanger

Til sidst fastgør kofangeren foran med fire stk. bolte og møtrikker som vist på billede 9. (To er markerede med ringe og de andre to er markerede med pile).



Opladning

Mini-ATV 'en bliver leveret opladet fra fabrikken. Normalt vis findes der cirka 40-90% tilbage i batterierne ved levering. For at få lang levetid på batterierne, så anbefales det at firehjulstrækkeren oplades i mindst 8 timer inden du anvender den første gang. Vi anbefaler også at firehjulstrækkeren oplades efter hver køretur og mindst en gang om måneden ved længere tids opbevaring.

BEMÆRK! Sørg for at batterierne aldrig bliver helt udladet. Ved dyb udladning bliver batterierne på firehjulstrækkeren beskadiget.



1. Sørg for at firehjulstrækkeren er slukket og at sikringen sidder i og ikke er beskadiget.
2. Åben opladeindgangen som du finder placeret på venstre side af firehjulstrækkeren.
3. Tilslut først opladeren til firehjulstrækkeren.
4. Tilslut derefter opladeren til en almindelig 230V stikkontakt.

Hvis opladeren kun er tilsluttet stikkontakten, skal dioden "A" lyse grøn.

Når den tilsluttes til ATV og lader, så vil dioden vise rød. Når den er blevet opladet i et stykke tid, vil den grønne lampe tænde for at indikere at firehjul-

strækkeren er færdigopladet. Sørg for at frakoble opladeren fra ATV'en når den indikerer at den er færdigopladet for ikke at risikere at overlade batterierne. Luk derefter dækslet til opladeindgang efter at du har frakoblet opladeren, og fjern opladeren fra stikkontakten.

BEMÆRK: Dæk aldrig opladeren til med noget, da den bliver varm under opladning. Oplad altid i et tørt, køligt og godt ventileret miljø.

Anvendelse

Tænk på at denne Mini-ATV 'er er en kraftfuld maskine. Kørsel altid med stor forsigtighed og brug altid hjelm. "Kør" aldrig med firehjulstrækkeren ved at hoppe med den eller ved at køre på baghjulene. Dette kan skade både dig selv og firehjulstrækkeren.

At køre

1. Elektriske køretøjer som denne firehjulstrækker med en topfart på over 20 kn/t og motorstyrke på over 250W må ikke anvendes på offentlig vej. Det indebærer at denne Mini-ATV i originaludgaven skal anvendes på privat område og ikke i trafik.
2. Sørg for at alle skruer og bolte er efterspændt og at dæk er pumpet mellem 0,5-1,0 BAR eller 7-20 PSI før brug.
3. Indstil den ønskede hastighed ved hjælp af den skjulte drejeknap på firehjulstrækkeren. Når I skal køre firehjulstrækkeren for første gang, anbefaler vi at man indstiller den i det laveste niveau i starten.
4. Drej tændingsnøglen et trin i urets retning for at tænde for firehjulstrækkerens elektriske system.
5. Drej forsigtigt gashåndtaget.

BEMÆRK: Hvis din Mini-ATV lyder meget anstrengt, skal du lade motoren hvile ind i mellem.

Elmotorer bliver altid varme under drift, men hvis din motor bliver MEGET varm, skal du standse firehjulstrækkeren og lade motoren hvile. Vær ekstra opmærksom hvis du køre på lange strækninger, på blødt underlag eller hvis du har for lavt dæktryk.

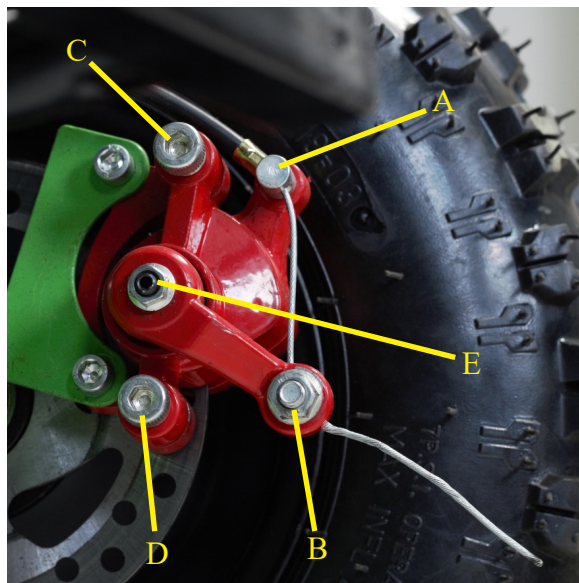
At standse og bremse

1. For at bremse, slip gashåndtaget og klem på bremsehåndtaget på begge sider af styret.
2. Tænk på at hårde opbremsninger slider mere på firehjulstrækkerens bremseklodser og dæk. Planlæg din kørsel så du bremser i god tid. Husk også, at når du kører på løst underlag som grus eller glatte / våde veje, er bremseafstanden længere end normalt.

Bremsehåndtagene har en indbygget afbryder, der bryder strømmen til motoren, når man bremser, så det ikke er muligt at bremse og gasse op samtidigt.

Juster bremserne - foran

Hvis det er nemt at trykke bremsehåndtaget i bund uden at det påvirker bremsen, så behøver bremsekablet typisk at blive justeret, eller at kabelhylsteret er gledet ud af sin position. Kontroller altid at bremseklodserne ikke er helt slidt eller mangler.



- 1) Kontroller, at det sorte bremsekabeldæksel er i kabelstoppet "A". Hvis huset ikke er det, så er det sandsynligvis årsagen til, at bremsen ikke tager ordentligt ved. Sørg også for, at hylsteret er på plads, selv når du svinger med styret.
- 2) Løsn på møtrik "B" som holder på bremsekablet, så bremsekablet løsnes.
- 3) Spænd bremsekablet.
- 4) Spænd på møtrik "B".

Hvis man frigør møtrik "E" og derefter skruer du sekskantsskruen, så justerer du bremseklodsen fast. Dette gøres hvis det er nødvendigt, når du allerede har fulgt de andre instruktioner for justering af bremserne og den stadig behøver lidt mere finjustering.

Justering af bremsekaliber:

Brug justeringsskruerne "C" og "D" på billedet ovenfor for at justere kalibrenes placering og vinkel.

Bremseklodsen skal være så tæt på bremseskiven som muligt uden at ligge på og bremse. Se billedet nedenfor.



Juster bremse – bagtil

Bagbremsen på ATV'en er hydraulisk. Dette betyder, at der ikke er nogen bremsekabler, der kan justeres, da systemet er baseret på olietryk. Det er vigtigt, at du ikke prøver at skrue nogen steder på bagbremsen, da der er risiko for en olie lækage. Hvis bremseeffekten er dårlig, kan det være at det er på tide at udskifte bremseklodserne.

Smøring af bremser

Bremseklodser- og skiver skal ALDRIG smøres. Derimod er det en god ide at droppe noget flydende olie (f.eks. cykelolie) i enderne af bremsehylsteret, så det løber lidt ind i bremsekablet. Gør dette for at forebygge imod at fugt trænger ind og forårsager rust på bremsekablerne. Det anbefales også at smøre samlinger på kalibren og bremsehåndtaget på din firehjulstrækker.

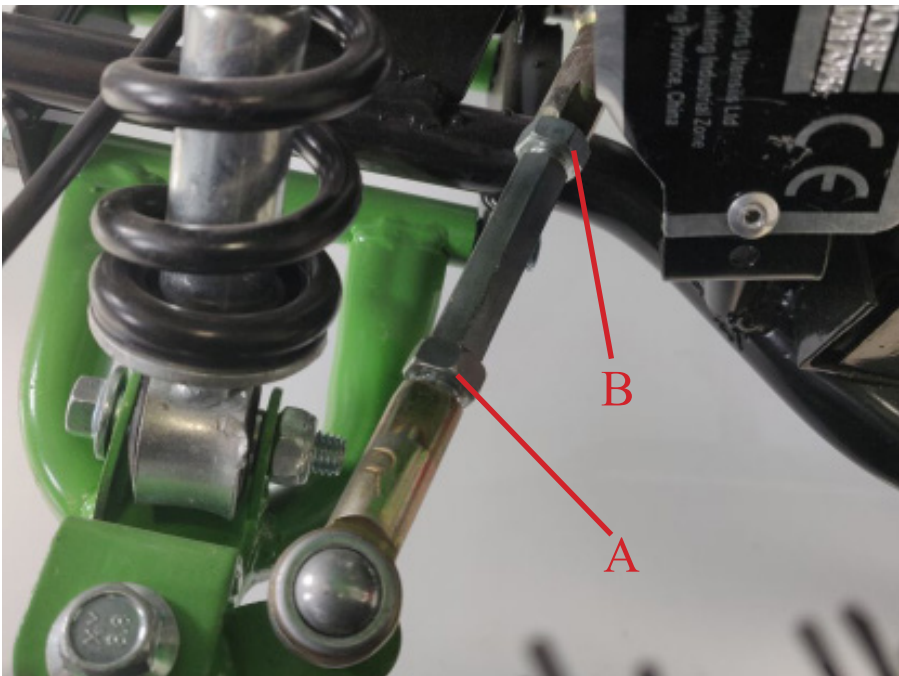
Hvis man ikke smører bremsekabler og samlinger regelmæssigt, kan resultatet blive at bremsehåndtagene ikke springer helt tilbage. Bremsekomponenter og ledninger skal derefter udskiftes for tidligt, da det er meget vanskeligt at slippe af med rusten, når den først er opstået.

Juster forhjulet - indstil hjulets vinkel

De fire hjul skal muligvis vinkles ind, når du har monteret de fire hjul. Dette gøres ved at skrue møtrikkerne mærket "A" og "B" på. Når du forkorter (strammer) spindellet, justeres hjulene mere udad. Når du forlænger (løsner) spindellet, justeres hjulene mere indad.

Juster med møtrikkerne til hjulene står lige fremadrettet når styret er i neutralt niveau.

Det er vigtigt at hjulene er korrekt indstillet, hvis de er forkert indstillet, kan de fire hjul være svære at styre, og kørestrækningen bliver forkortet. Det gør også at dækkene bliver slidt før tid.



Hjul og dæk

Rækkevidde, styring og køreoplevelse påvirkes meget af lufttrykket i dækkene. For optimal præstelse bør dækkene være pumpet til mellem 0,5-1,0 BAR eller 7-20 PSI.

Kæde og drev

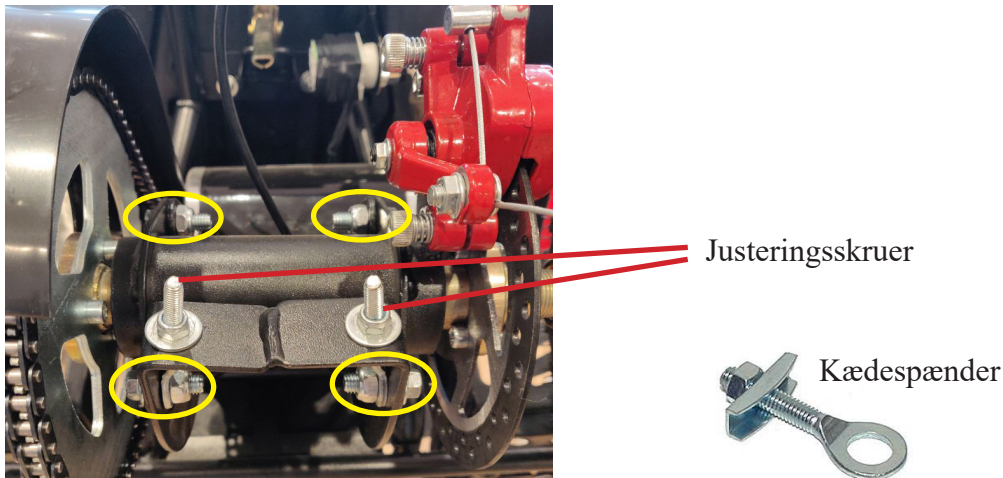
Kæden bør være justeres ved levering. Det anbefales dog efter nogle ture at justere for at den fungerer optimalt og for at reducere slitage på kæden, motor og drev. Vi anbefaler også at kæden rengøres og smøres med cykelolie regelmæssigt.

Hvis du har problemer med at kæden hopper af eller at den glider hen over drevet, er kæden sandsynligvis for løs. Og hvis du hører en brummende lyd fra kæden eller drevet når du drejer hjulet, så er kæden sandsynligvis for hårdt spændt.

Sådan justeres spændingen på kæden:

1. Løsn på de fire møtrikker markeret med gule cirkler på billedet forinden.
2. Anvend derefter kædespænder for at justere kædens spænding. Når du skruer på disse, bevæger hjulakslen sig, hvilket igen justerer kæden. Spænd møtrikkerne igen, når kæden er lige mellem begge drev og ikke løsnes. Prøv at dreje hjulene for at sikre, at kæden kører korrekt, og at der ikke opstår nogen mislyd.

Kæden bør smøres regelmæssigt med cykelolie. Hvis kæden er beskidt, bør den rengøres for at undgå unødigt slitage.



Karosseriet

Skyl aldrig firehjulstrækkeren med en vandslange, men tør hellere snavs af med en let fugtig klud. Check regelmæssigt at ingen skruer eller møtrikker har løsnet sig. I så fald skal du stramme disse.

Vær ekstra omhyggelig med at kontrollere skruer, der har en kritisk sikkerhedsfunktion:

- Styrstamme og styring
- Hjulaksel
- Bremskaliber
- Front

Vær opmærksom på at visse skruer er fæstnet i aluminium og ikke må spændes for hårdt. Der anbefales moderat spændingsmoment sammen med gevindlås væske såsom Loctite. Dette gælder f.eks.

- Motorskruer
- Alle skruerne i hjulene
- Skruerne til bremskaliber

Fejlsøgningsguide

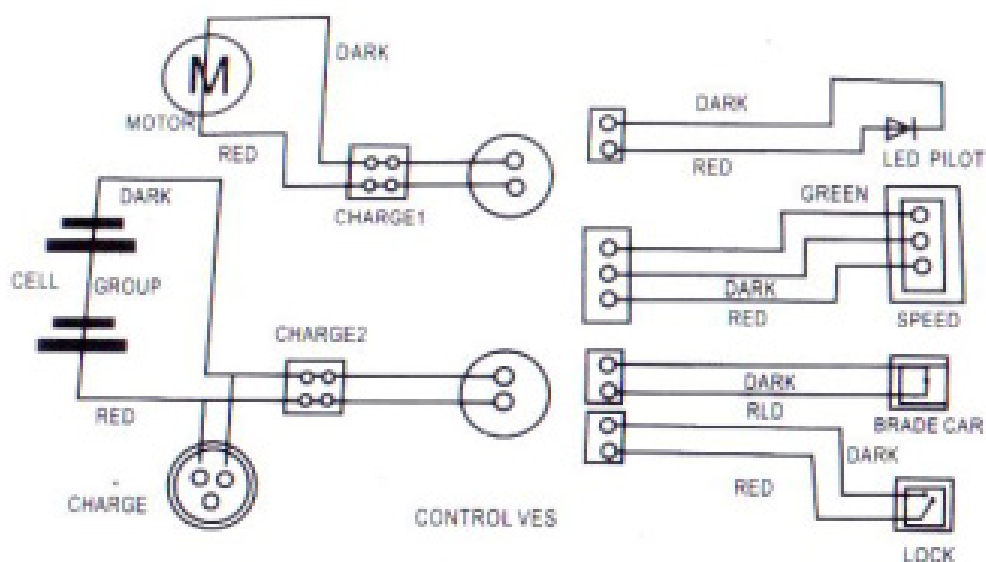
Problem	Sandsynlig årsag	Løsning
ATV'en kan ikke starte, og batteriindikatoren lyser ikke	<ol style="list-style-type: none">1. Sikringen er ikke sat i eller er ødelagt2. Strømafbryderen fungerer ikke3. Batterierne er ikke tilsluttet4. Batterierne er afladet5. Ledningerne er løsnet eller mangler	<ol style="list-style-type: none">1. Byt eller sæt sikring i2. Drej til "ON" og forsøg igen3. Tilslut batterierne eller check om der er nogle batterikabler som har løsnet sig fra batteriets poler4. Oplad batterierne5. Undersøg at alle kabler er tilsluttet
Motoren fungerer ikke men batteriindikatoren lyser	<ol style="list-style-type: none">1. Bremsenhåndtaget springer ikke helt tilbage2. Bremsen støder på3. Gashåndtaget fungerer ikke4. Motorfejl5. Fejl i printplade/elektronikboks	<ol style="list-style-type: none">1. Slip bremsenhåndtaget, og kontroller, at det springer rigtigt tilbage*2. Kontroller, at hjulene kan rotere frit uden at bremsekaliber / bremseklodser tager fat i bremseeskiven. Forklaring på side 6-73. Sørg for, at den er tilsluttet4. Kontakt forhandler for kundeservice5. Sluk for strømmen, og vent i fem sekunder, og genstart igen
Baghjulene roterer ikke ordentligt	<ol style="list-style-type: none">1. Bremsen støder på2. Kæden skal strammes	<ol style="list-style-type: none">1. Juster bremserne2. Stram kæden

* Træk bremsenhåndtagene udad og se, om scooteren starter. Hvis dette viser sig at være problemet, så er enten bremsekablet i klemme et sted, eller kablet / huset skal muligvis smøres med noget cykelolie.

Hvis fejlen fortsætter, kan du prøve at afbryde bremsekontakterne (mærket bremse) fra elektronikboksen. Hvis scooteren kører, så er det nødvendigt at udskifte bremsehåndtag.

Problem	Sandsynlig årsag	Løsning
Opladeren virker ikke	<ol style="list-style-type: none"> 1. Der er ingen strøm i opladeren 2. Opladeren er slået fra, fordi ATV'en er fuldt opladet 3. Opladningsindgangen er beskadiget 4. Opladeren er i stykker 	<ol style="list-style-type: none"> 1. Kontroller, at alle kabler er tilsluttet korrekt, og at der ikke er nogen synlig skade på opladeren. Test et andet stik 2. Frakobl opladeren helt 3. Kontroller, at stifterne ser okay ud, og at kablet ikke er løsnet på bagsiden 4. Kontakt os på Rull.dk for at få hjælp til at finde den rigtige oplader til ATV'en
Kort driftstid	<ol style="list-style-type: none"> 1. Batterierne er ikke tilstrækkeligt opladede 2. Lavt dæktryk 3. Bremsen støder på 4. Blødt køreunderlag 5. Koldt vejr 6. Fuld gas og mange hurtige accelerationer 7. Batteri slitage 	<ol style="list-style-type: none"> 1. Oplad batterierne 2. Pump dækkene op til det korrekte lufttryk mellem 0,5 til 1,0 BAR eller 7-20 PSI. 3. Juster bremserne 4. Sammenlign, hvis der er længere driftstid på hårde overflader 5. Optimal temperatur er 20 grader 6. For længere rækkevidde. Brug en jævn køre stil 7. Udskift batterier

Tilkoblingskema



NITROX

Rull.dk

Nordbutiker i Sverige AB

Gösvägen 28

76141 Norrtälje

Sweden

+45 89 87 30 84

info@rull.dk